

**Martonvásár**  
**„Kiskastély”**  
(Emlékezés tere 1.)

Helyrajzi szám: 176



Építéstörténeti tudományos dokumentáció  
és  
értékleltár

Budapest  
2016. szeptember

## Tartalomjegyzék

### 1. A kutatás tárgya

### 2. Az épület leírása

#### 2.1. Jelleg

#### 2.2. Homlokzat

#### 2.3. Értékleltár

##### 2.3.1. Elemek részletes leírása

###### 2.3.1.1. Ajtók

###### 2.3.1.2. Ablakok

###### 2.3.1.3. Vasalatok

###### 2.3.1.4. Rácsok

##### 2.3.2. Helyiségek leírása

### 3. Az épület a szakirodalomban

### 4. Képi források

### 5. Építéstörténet

### 6. Források és irodalom

### 7. Örökségvédelmi javaslatok

#### 7.1. Összefoglaló értékelés

#### 7.2. Kutatási javaslat

#### 7.3. Megőrzésre és fenntartásra vonatkozó javaslatok

### 8. Képtáblák

Készítette:

Somorjay Sélysette  
művészettörténész  
nyilvántartási szám: 21-0209

## 1. A kutatás tárgya

Az építéstörténeti dokumentáció és értékleltár az MTA Agrártudományi Kutatóközpont Mezőgazdasági Intézet megbízásából készült a martonvásári Brunszvik-kastély (Martonvásár, Emlékezés tere 1.; hrsz. 176) parkjában álló, un. Kiskatély látogató központtá történő átalakítása okán, a régészeti örökség és a műemléki érték védelmével kapcsolatos szabályokról szóló 39/2015. (III. 11.) Korm. rendelet tartalmi követelményeinek megfelelően, a teljes épületre vonatkozóan

## 2. Az épület leírása

### 2.1. Jellege

Kastélypark településbe ékelődő keleti végében, a délkeletnek nyíló kaputól nyugatra szabadon álló, összetett tömegű, emeletes épület, amelynek északnyugat-délkelet hossz tengelyű szélesebb szárnya és az ehhez a nyugati oldalról merőlegesen csatlakozó rövidebb és keskenyebb északkelet- délnyugati szárnya rövid lábon álló 'T' betűt formáz. A délkeleti oldalon a 'T' mindkét szárához bővítmény tapad, a szárak csatlakozásában a délnyugati oldalon a nyolcszög öt oldalával képzett bástya emelkedik. Az épületet attika fal mögé rejtett alacsony nyeregtető fedí.

### 2.2. Homlokzatok

#### *Északkeleti homlokzat*

Az északkeleti homlokzat (vö. képtáblák) az épület főhomlokzata a főbejárattal. Az osztott tömeg két nagyobb egységre osztható: az északkeleti szakasz a kastély egyemeletes, 2+1+2 tengelyes tömbje, amelyhez délnyugaton földszintes, homogén, nyílás nélküli épület szakasz kapcsolódik, tetején vasmellvédes terasszal

A homlokzaton alul alacsony lábazat húzódik. A két szintet attikasáv választja el egymástól és egyrészes párkány zárja.

A tengelyeket függőleges tagoló elem nem választja el egymástól. A vertikális ritmust a középtengely enyhén előreálló középrizalitja, valamint a rizalit két szélén és a homlokzat két végén az alacsony talapzatról indított, vékony, élére állított pillérek adják meg. A függőleges hangsúlyt erősíti továbbá a középrizalit, illetve a két szélső tengely emeleti nyílását szegélyező hasonló két-két további pillér, amelyek azonban nem a lábazatra, hanem egy-egy függőkonzolra támaszkodnak. A függőkonzolok a földszinti nyíláskeretek szemöldökfájáig nyúlnak az attika sáv alá. Az attikasáv éppúgy, mint a koronázó párkány valamennyi vékony

harántpillér nyomvonalában golyvázódik. A pillérek a párkány fölött gúlával fedett törpepillérekben végződnek. A törpepillérek között lőréses attikafal húzódik.

A középrizalitban nyílik a kétszárnyas főbejárati ajtó. Az ajtóhoz négy lépcsőfok vezet. Külső rétege diópántokra függesztett, oktagonális üvegfiókokkal tagolt vasszerkezet, belső rétege fa. A bejárat fölött vasmellvédes erkély látható, amelyre ugyancsak kétszárnyú ajtó vezet.

A nyílástengelyekben egy-egy egyenes záródású ablak nyílik a földszinten a szárnyak előtt vasráccsal, a vasrács előtt cseppdíszes zsanérokkal, amelyek egykor zsalugátart tartottak.

A nyílásoknak kerete nincs, a középrizalit, illetve a két szélső tengely emeleti ablaka fölött a harántpílszterek között végigfutó, illetve a középrizalitban a főbejárati ajtó szemöldökfájának magasságában, a rizalit teljes szélességében húzódó szemöldökpárkánya az egyetlen nyílászárókat díszítő elem.

### *Délkeleti homlokzat*

A délkeleti homlokzat a legösszetettebb látványú homlokzatszakasz. Együtt érvényesül az északnyugat-délkeleti hossztengetyű főépület rövid délkeleti homlokzata (A), az északkelet-délnyugati hossztengetyűnek a főépület délkeleti homlokzatánál mélyebben ülő hosszú homlokzata (B), valamint két toldalék: az 'A' homlokzat előtti nagykiterjedésű terasz, amelynek földszintje nyílásokkal tagolt homlokzat (C) és a 'B' homlokzat délnyugati sarkát körülölelő földszintes épületrész (D).

Az 'A' szakasz függőleges tagozatai megegyeznek az északkeleti homlokzatnál leírttal: harántpílszterek futnak a sarkokon és három a homlokzat középső szakaszán. Ezek között ez-egy ajtó nyílik és a nyílások fölött végigfutó szemöldökpárkány húzódik. A homlokzatot végigfutó lőréses attikafal koronázza, amelyet a párkányt áttörő és az attikafalon kissé túlnyúló, gúlával fedett harántpílszterek tagolnak.

A 'B' homlokzaton alul vakolt lábazat fut körbe, a szinteket övpárkány választja el egymástól és a homlokzatot egytagú koronázó párkány zárja. A homlokzatot három nyílástengelyes, függőleges faltagoló architektúra nincs. Az első és harmadik tengelyben mindkét szinten ajtó, középen zsalugáteres ablak nyílik (a földszinten hiányzó zsalugáter szárnyakkal). A szélső tengelyek kialakítása az emeleten megegyezik: az egyszárnyú, felülvilágítóval kialakított üvegezett ajtók egy-egy kisméretű, erkélyre nyílnak, amelyek vas mellvédje megegyezik az északkeleti homlokzat középtengelyében lévő erkélyével. A két földszinti ajtó küszöbszintje jóval a terepszint fölött van. Az ajtók három lépcsőfokkal

elérhető kis pihenőről nyílik. A lépcsőfokok egyik oldalon a 'C', ill. 'D' jelű toldalék homlokzati falába ' kötnek, másik oldalukat – eltérő kialakítású – vas mellvéd zárja: az 1. tengely vas rácsa csúcsíves elemekből képzett, de az emeleti erkélyektől eltérő formájú, a 3. tengelyben lévő bábjaikat függőleges pálcák alkotják. E feljáróra merőlegesen a középtengelyben nyíló ablaktól a fallal párhuzamosan pincelejáró nyílik, amelynek vas mellvédje ugyan olyan, mint a feljáróé.

A 'C' homlokzatszakszagon alul folytatódik az északkeleti homlokzat lábazata, fönt pedig egyrészes, profilozott koronázópárkány húzódik. A párkány fölött a teraszon csúcsíves elemekből képzett, a 'B' szakasz első tengelyének földszintjén leírténak megfelelő vas mellvéd húzódik. A homlokzatot kétoldalt egy-egy, az északkeleti homlokzatról ismert harántpilaszter szegélyezi. A homlokzat közepén, az emeleti erkélyajtók tengelyében egy-egy zsalugáteres ablak nyílik.

A 'D' szakaszon alul lábazat fut körbe, fönt ereszpárkány koronázza, a homlokzaton nyílás nincs.

### *Délnyugati homlokzat*

A délnyugati homlokzatot a 'T' szárának (északnyugat-délkeleti hossztengeyű főépület) és lábának (északkeleti- délnyugati hossztengeyű), valamint az ehhez tapadó toldaléknak (vö. délkeleti homlokzat 'D' ) délnyugati homlokzatai képezik.

A főépület homlokzatát a 'T' lába két szakaszra osztja, s e két homlokzat kialakítása eltérő: az északi szakasz homlokzatképzése a főhomlokzat neogótikus kialakítását követi, míg a déli szakasz a délkeleti homlokzathoz igazodik. Az északi szakasz 1+1+1 tengelyes, vízszintes tagozatai megegyeznek az északkeleti homlokzatéval. Egyetlen függőleges tagozata a nyugati sarkon emelkedő haránt pilaszter. Az első tengelyben kétszárnyú, a második tengelyben egyszárnyú ablak nyílik mindkét szinten. A harmadik tengelyben emelkedik a bástya, amelynek oldalait a nyolcszög öt oldala képezi és lőréses attikafal koronáz. A déli szakasz 2+2 tengelyes, homlokzattagolása megegyezik a délkeleti homlokzatéval. Az első tengely-pár kétszintes, első tengelyében a földszinten zsalugáteres ablak, az emeleten ugyancsak zsalus szellőzőablak nyílik(hiányzó zsalu szárnyakkal). A második tengelyben mindkét szinten egy-egy zsalugáteres ablak található. A második tengely-pár a földszintes szakaszra esik és két egyszárnyú, felülvilágító ajtó alkotja. Az ajtók küszöbszintje öt lépcsőfokkal a járószint fölött van. Az előttük kialakított pihenőt sakktáblában lerakott kis cementkockával burkolták, vas mellvédje ugyan olyan, mint a délkeleti homlokzat első tengelyénél leírt földszinti ajtóhoz vezető lépcsőkorlát.

A 'T' lábának délnyugati homlokzatára átfordul a délkeleti homlokzat egyrészes záró párkánya. Középtengelyében egyetlen, zsalugáteres ablak nyílik.

A délkeleti homlokzatnál 'D' jel alatt leírt toldalék kéttengelyes, a déli tengely szélessége megegyezik a 'T' lábának szélességével. A második tengely valamivel keskenyebb, síkja az első tengely síkjától visszaugrik. A vízszintes tagolóelemek megegyeznek a toldalék délkeleti homlokzatán leírtakkal. Mindkét tengely közepén egy-egy zsalugáteres ablak nyílik, az első tengelyben hiányzó zsalu szárnyakkal.

### *Északnyugati homlokzat*

Az északnyugati homlokzat három egységből tevődik össze: keleten a főépület, középen a 'T' rövid szára, nyugaton pedig a 'D' jelű toldalék északnyugati homlokzatai alkotják.

A főépület szakasz kéttengelyes, vízszintes tagozatai megegyeznek az északkeleti homlokzaton leírttal. A tengelyekben egy-egy fix zsalugáteres vaknyílás van, a felső kettőt ugyanolyan függőkonzolra állított, végigfutó szemöldökdiszes architektúra veszi körül, mint az északkeleti homlokzat két szélső tengelyének ablakait.

A 'T' lábának homlokzata ugyancsak kéttengelyes, homlokzattagolása ugyan olyan, mint a délkeleti homlokzat megfelelő szakaszáé. Az első tengelyben mindkét szinten zsalugáteres ablak, a második tengelyben a földszinten zsalugáteres ablak, fölötte zsalugáteres vakablak kapott helyet.

A harmadik szakasz vízszintes tagozatai megegyeznek a 'D' szárny fentebb leírt homlokzataival. Nyílás ezen a homlokzaton nem töri át.

## 2.3. Értékleltár

### A. AZONOSÍTÓ ADATOK

1. Brunszvik-Habsburg-Dreher-kastély
2. Martonvásár; Fejér megye
3. Emlékezés tere 1.
4. 176
5. EOVS 630203 219158, WGS84/GPS 47.316166, 18.78562
6. Műemléki törzsszám: a főépület ex lege műemléki környezetében álló, egyedileg nem védett épület
7. Somorjay Sélysette; somorjay.s@gmail.com
8. 2016. szeptember

## B. ÉPÜLET/ÉPÍTMÉNY

### 1. ÉPÜLET/ÉPÍTMÉNY ALAPADATAI

1.1 - 1.3. építmény / épület / lakóépület / kastély

1.4. neogótikus

1.5. 1923-1927

1.6. A magyarországi romantikus kastélyépítészet jelentős, kultúrtörténetileg kiemelkedő emlék együttesének egyik, az utolsó, a jelenlegi látvány meghatározó történeti kiépítés idejére eső része.

1.7. Településszerkezeti szempontból meghatározó helyen álló, a kastélyparkkal együtt regionális és országos jelentőségű műemlék együttes.

1.8. Régészeti lelőhely (22027, 86365); műemléki környezet (ex lege: 1718, 1720, 10322)

### 2. A HOMLOKZATKÉPZÉS ÉS A DÍSZÍTMÉNYEK ANYAGAI, SZERKEZETEI

2.1. Teraszok, erkélyek, lépcsők, amelyek részletes ismertetése az épületleírásnál található.

2.2. Síkvakolat és tagozatok – fehér színezéssel; mellvédek és kő fedlapok az attikafalon.

2.3. Nyeregtető, cserépfedéssel.

### 3. VÉDETT MŰEMLÉKI ÉRTÉKEK ADATLAPJA

#### 2. 3. 1.

#### AZ ELEMEEK RÉSZLETES LEÍRÁSA

##### 2.3.1.1. Ajtók

##### 1. típus





**Leírás:** Egyenes záródású, kétrétegű, egyszárnyú, bélletborításos, vésett ajtó. A tokborítást két lapos lemez közötti mélyebb mező díszíti, a peremprofil lábazatról indított lemez tag, szima és háromnegyed pálca alkotja. A szárnyakat négy vésett tábla tagolja, az alsó kettő 60, a felső kettő 120 cm magas. A táblákat háromnegyed pálca szegélyezi.

**Anyaga:** Fa, fehérre mázolt.

**Datálás:** 20. sz. első fele.

**Vasalatok:** diópánt, egykorú.

**Zárak és kilincs:** 3. típus, 20. sz. közepe (?)

**Jellemző helye:** E3 és E4 között eredeti helyén

1v típus

**Leírás:** Az 1. típusú ajtó bélletborítás nélküli verziója.

**Anyaga:** Fa, fehérre mázolt.

**Datálás:** 20. sz. első fele.

**Vasalatok:** diópánt, egykorú.

**Zárak és kilincs:** jellemzően 3. típus, 20. sz. közepe (?)

**Jellemző helye:** E10/11 és E10/12 között, feltehetőleg másodlagos helyen. Eredeti hely biztosan nem ismert.

1a típus



**Leírása:** Az 1. típusú ajtó a két felső tábla helyén üvegfiókokkal.

**Anyaga:** Fa, fehérre mázolt.

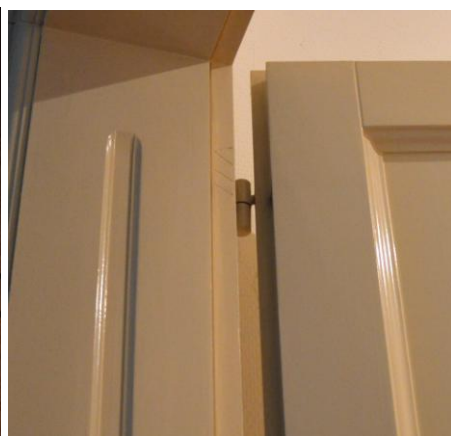
**Datálás:** 20. sz. első fele.

**Vasalatok:** diópánt, egykorú.

**Zárak és kilincs:** jellemzően 3. típus, 20. sz. közepe (?)

**Jellemző helye:** E2/3 és között, feltehetőleg másodlagos helyen. Eredeti hely biztosan nem ismert.

1f típus



**Leírása:** Az 1. típusú ajtó felújított változata.

**Anyaga:** Fa, fehérre mázolt.

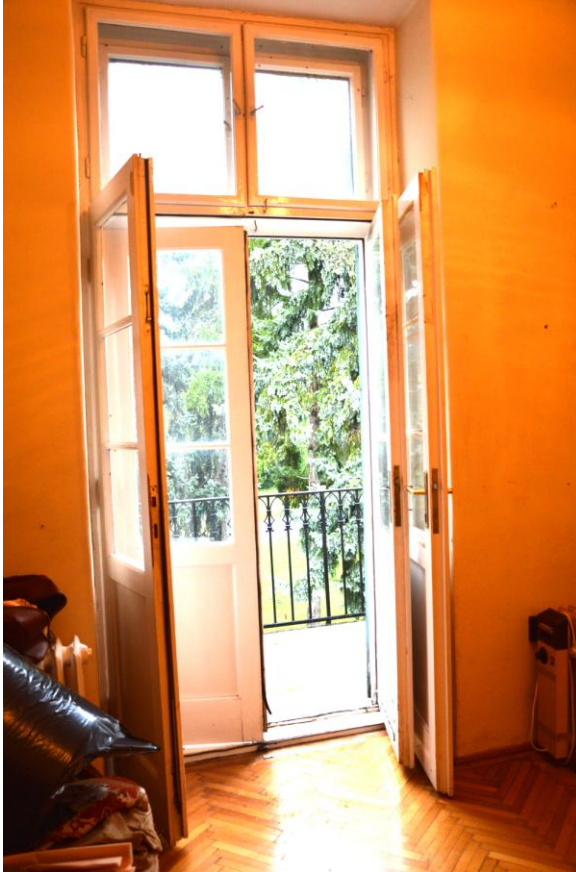
**Datálás:** 21. sz. első évtizede.

**Vasalatok:** diópánt, egykorú.

**Zárak és kilincs:** egykorú

**Jellemző helye:** F3-6, 7-10

## 2. típus



**Leírás:** Egyenes záródású, kétrétegű, négyszárnyú, befelé nyíló ajtó. Az alsó szárnyak alul egy vésett táblából, e fölött három-három, vékony bordával elválasztott üvegezett fiókból áll. A szemöldökfa fölött két, fix középosztóról nyíló üvegezett szárny van.

**Anyaga:** Fa, fehérre mázolt.

**Datálás:** 20. sz. első fele.

**Vasalatok:** diópánt, egykorú.

**Zárak és kilincs:** alsó szárnyakon cserélt, felső szárnyakon kívül belül 3. típusú, egyenes nyelű félfordító.

**Jellemző helye:** E6 (erkélyajtó)

2a. típus

**Leírás:** A 2. típusú ajtó egyszárnyas verziója

**Anyaga:** Fa, fehérre mázolt.

**Datálás:** 20. sz. első fele.

**Vasalatok:** diópánt, egykorú.

**Záruk és kilincs:** 3. típus

**Jellemző helye:** E10, 13 (erkélyajtó)

3. típus



**Leírás:** Egyenes záródású, egyrétegű, négyszárnyú, befelé nyíló ajtó. Az alsó szárnyakat alul kisméretű, fekvő téglalap formájú vésett tábla és e fölött hat-hat, keskeny bordákkal elválasztott, ugyancsak fekvő téglalap formájú üvegezett fiók tagolja. A szemöldökfa fölött két, fix középosztóról nyíló üvegezett szárny van.

**Anyaga:** Fa, fehérre mázolt.

**Datálás:** 20. sz. első fele.

**Vasalatok:** pánt: ?

**Záruk és kilincs:** Alsó szárnyakon cserélt.

**Jellemző helye:** F1 (bejárati ajtó)



### 2.3.1.2.Ablakok

#### 1. típus



**Leírás:** Négyszárnyú, kétrétegű, befelé nyíló, bélletborításos, spalettás ablak, belső rétegen alul és felül felnyíló két-két szárnyal, a külső rétegen alul felnyíló, felül fix középosztós szárnyakkal.

A bélletborítást a parapeten öt vésett tábla tagolja. A táblák peremprofilja az 1. típusú ajtóknál leírt peremprofiljal rokon. Mindegyik táblában egy-egy erősen

kiülő mező található, amelyet három egymásra fekvő, felfelé kisebbedő lemez képez. A spaletták hiányoznak.

A parapetdeszka és a bélletborítás felső vízszintes eleme rombusz formájú, kialakítása megegyezik a kastély déli homlokzatának emeleti ablakéival.

A spaletta szárnyai már nincsenek meg.

Az ablak előtt rács (1. típus) és cseppdíszes zsanérra rögzített zsalugáterrel.

**Anyaga:** fa, fehérre mázolt

**Vasalatok:** cseppdíszes hüvelyes pántok; 'T' alakú rézkilincs a felnyíló szárnyakon, a keresztosztóra rögzített rigli a külső felső rétegen. (5. típus)

**Datálás:** 20. század első fele

**Jellemző helye:** déli szárny földszint, F3-6., 7-10. helyiségek

## 2. típus



**Leírás:** Négyszárnyú, kétrétegű, befelé nyíló ablak, alul felnyíló, felül fix középosztós szárnyakkal.

**Anyaga:** fa, fehérre mázolt

**Vasalatok:** dió pánt; jellemzően 3. típusú kilincsek (esetenként részben első típus)

**Datálás:** 20. század első fele

**Jellemző helye:** E3-9. helyiségek

### 3. típus



**Leírás:** Kétrétegű, kétszárnyú (a szemöldökfa által egyharmad-kétharmad arányban osztott), befelé nyíló ablak.

Az ablak előtt rács (1. típus) és diópántra függesztett zsalugáter.

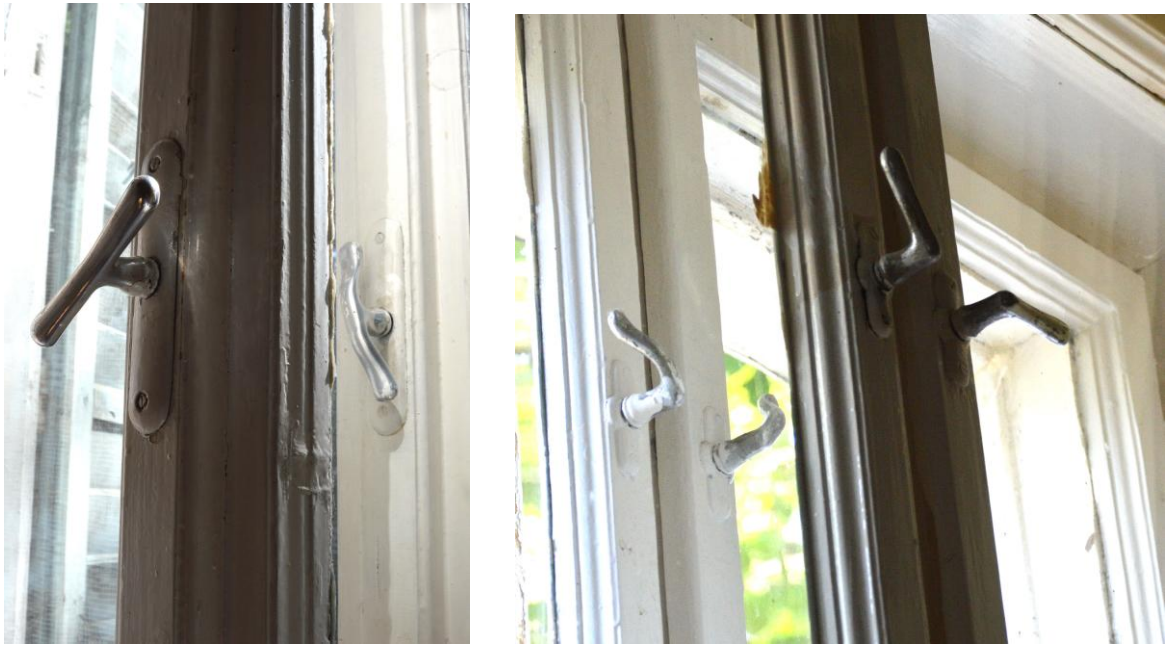
**Anyaga:** fa, fehérre mázolt

**Vasalatok:** egyszerű diópánt; félfordító. (2. típus)

**Datálás:** 20. század első fele

**Jellemző helye:** Északnyugati homlokzat F 5. jelű ablak.





**Leírás:**

Pánt: egyszerű diópánt

Ajtó kilincs: Enyhén szélesedő és lekerekített végű fogantyú; két végén ívesen lekerekített címer.

Ablakkilincs (a): Két vége felé enyhén szélesedő és lekerekített 'T' alakú fogantyú; két végén ívesen lekerekített címer.

Ablakkilincs (b): Íves, két végén ellaposodó és vízszintesbe hajló fogantíú

Félfordító(a): mint 2. típus

Félfordító (b): mint 2. típus

**Anyaga:** alumínium, esetenként fehérre mázolva;

**Datálás:** 20. század első fele (?)

**Jellemző helye:** ajtókilincs: 1. és 1v típusú ajtók; félfordító(a): 2. típusú ablak belső réteg; félfordító(b): 2. típusú ablak külső réteg;

4. típus





**Leírás:**

Pánt: cseppdíszes hüvelyespánt

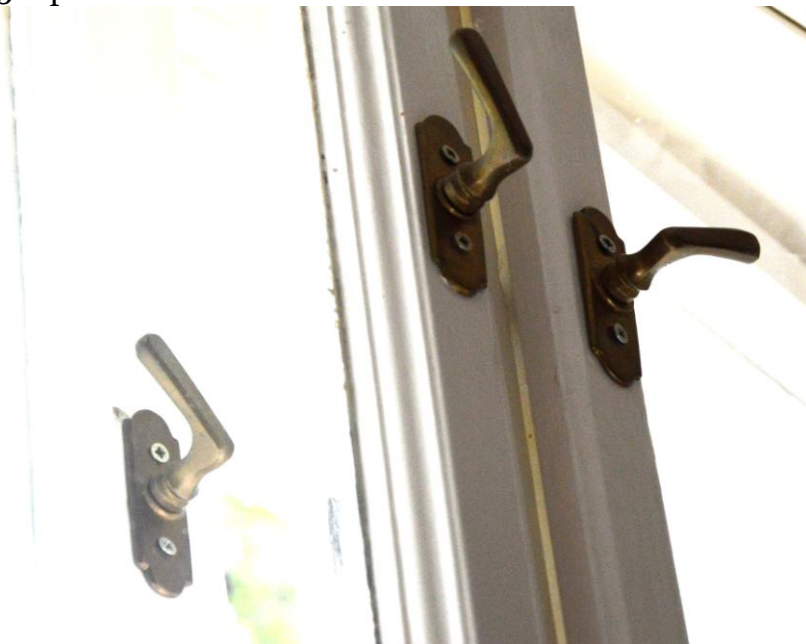
Ablakkilincs: Két vége felé enyhén szélesedő és lefelé visszahajló, 'T' alakú fogantyú; két végén ívesen visszametszett címer, a perem mellett végigfutó vésett vonallal.

**Anyaga:** réz

**Datálás:** 20. század második fele

**Jellemző helye:** F14-es helyiség másodlagos felhasználásban.

5. típus

**Leírás:**

Pánt: cseppdíszes hüvelyespánt

Félfordító: Enyhén szélesedő és lekerekített végű fogantyú; két végén visszametszett és ívesen lekerekített címer.

**Anyaga:** réz

**Datálás:** 20. század első fele

**Jellemző helye:** F14-es helyiség másodlagos felhasználásban.

6. típus

**Leírás:**

Pánt: diópánt

Kilincs: Fél báb formájú fogantyú, a csuklóban kocka taggal. A kilincs négy levélből szerkesztett, a címeren kétoldalt túlnyúló lemezzel kapcsolódik a címerhez. A címer elnyújtott pajzs formájú, felül trapéz alakban kiszélesedik és kb. egyharmad szélességben ívesen lekerekített lapban végződik; a kilincs mögött elkeskenyedik, alul nyújtott ívben végződik.

**Anyaga:** kovácsoltvas

**Datálás:** 20. század első fele

**Jellemző helye:** Északkeleti homlokzat bejárati vasajtó.



#### 2.3.1.4. Rácsok

##### 1. típus



##### **Leírás:**

Vékony korlát és lábazat közé fogott pálcá formájú nyüstök, amelyek közeit fölül egy-egy széles, csúcsívben hajlított pálcá tölt ki. Az elem két részből áll, a csúcsíves záradékból és az ehhez alul hegyesszögben csatlakozó második ívből, amely konvex felületével a pálcának támaszkodik, alul befelé fölhajlik. Mindkét íves szakaszt abroncs szorítja a nyüsthöz.

**Anyaga:** kovácsoltvas

**Datálás:** 20. század második fele

**Jellemző helye:** Északkeleti homlokzat emeleti erkély

##### 2. típus





**Leírás:**

Lapos, alul csigába forduló korlát, pálca formájú nyüstök, amelyek közül minden második rövidebb és gömbben végződik. A nyüstöket alul alacsonyan, felül kb. egyötöd magasságban a külső és a belső futó lemezek rögzítik.

**Anyaga:** kovácsoltvas; a lépcsőházban fa korlát.

**Datálás:** 20. század második fele

**Jellemző helye:** Lépcsőház

**3. típus****Leírás:**

Vékony korlát és lábazat közé fogott pálca formájú nyüstök, amelyek közül minden másodikról hosszúkás hasáb formájú lábazatból egy-egy ív indul. Az ívek a közbeeső pálcák felső csúcsívet leírva találkoznak.

**Anyaga:** kovácsoltvas

**Datálás:** 20. század második fele

**Jellemző helye:** Északkeleti homlokzat déli tetőterasz

**4. típus****Leírás:**

Kétszárnyú, felülvilágító ajtó módjára kialakított vasrács. A szárnyakat alul lesarkított téglalap formájú, szalagtaggal keretezett mező képezi, e felett hat sorban két-két 27x27 cm-es nyolcszögletes ablakfiók tagolja.

A felülvilágító vasrácsa két egymást metsző csúcsíves ívsor, amely egy eleme egy magasabb, a középtengelyben függőlegesen alátámasztott csúcsívből és a függőleges támasz két oldalán két-két alacsonyabb csúcsíves szakaszból áll.

**Anyaga:** kovácsoltvas

**Datálás:** 20. század első fele

**Jellemző helye:** Északkeleti homlokzat bejárati ajtó



## 5. Típus

### **Leírás:**

Két ablakréteg és a zsalugáter közé helyezett rács, amelynek öt függőleges lemezét alul és fölül egy-egy szegecsekkel rögzített sávval merevítették. Közülük az alsót akantusz inda díszíti, a növényi motívum eredete a déli homlokzat portikusz fejezetei.

**Anyaga:** Kovácsoltvas, fehérre mázolva.

**Datálás:** 20. század első fele

**Jellemző helye:** Földszinti ablakok.



### 2.3.2. Helyiségek leírása

Az épület belsejét olyan mértékben átalakították, hogy az eredeti alaprajzra csak következtetni lehet, s eredeti válaszfalakkal fennmaradt helyiség szinte nem is található. A nyílászárókat általában megtartották, áthelyezték, ezért ezekből is inkább csak következtetéseket lehet levonni.

A helyiségleltár felvételekor ezért nem mindig térek ki minden egyes határoló elemre, hanem – amennyiben ez célravezetőbb – összefoglaló szöveget adok, ha az állapot úgy kívánja több helyiségről összefoglalóan.

A helyiség számok a képtábláknál mellékelt alaprajzi vázlat számozását követik.

#### FÖLDSZINT

1. sz. helyiség

#### **Kapualj**

Tagolatlan oldalfalak.

Síkmennyezet.

Cementlap burkolat, hatszögű, 23x20 cm átmérővel. (Képe: Képtáblák, Lépcsőház)

## 2. sz. helyiség

### **Lépcsőház**

Tagolatlan oldalfalak.

Síkmennyezet felülvilágító négy kilencosztású, a középső nagyobb négyszöget körülfogó kisebb téglalap, ill. négyzet alakú mezőkkel.

Burkolat: földszint: kerámia, új, 2000 k.; emelet: cementlap burkolat, hatszögű, 23x20 cm átmérővel; oldalfalak: kerámia: újabb, 20. sz. vége?; az emeleti pihenőből a lépcső érkezésétől nyugatra: cementlap, 20. sz. második fele.

Lépcső: Háromkarú lépcső, a karnál szélesebb, egyik oldalán ívesen lekerekített belépő fokkal, majd egy második, keskenyebb ugyancsak ívesen lekerekített fokkal. Műkö fokok, 2. típusú korlát.

## 3-4. helyiség

A két helyiséget eredetileg elválasztó fal helyén újabb vizesblokkot alakítottak ki. 21. sz. első évtizede.

Síkmennyezet.

Burkolatok: valamennyi cserélt. 21. sz. első évtizede.

Ajtók: 1f típus

Ablakok: 1. típus

## 5. helyiség

Az alaprajzi felmérés tanúsága szerint eredetileg ebből a helyiségből ajtó nyílt a 11-12. sz. tér felé.

Tagolatlan oldalfalak.

Síkmennyezet.

Burkolatok: Cserélt. 21. sz. első évtizede.

Ajtók: 1f típus

Ablakok: 1. típus

## 6. helyiség

Újonnan kialakított vizesblokk és közlekedő.

Tagolatlan oldalfalak.

Síkmennyezet.

Burkolatok: Cserélt. 21. sz. első évtizede.

Ajtók: 1f típus

## 7-8. helyiség

A két helyiséget eredetileg elválasztó fal helyén újabb vizesblokkot alakítottak ki. 21. sz. első évtizede.

Síkmennyezet.

Burkolatok: valamennyi cserélt. 21. sz. első évtizede.

Ajtók: 1f típus

Ablakok: 1. típus

#### 9. helyiség

Az egykori helyiség nyugati végéből újabban vizesblokkot választottak le. Korábbi nyugati válaszfala még meg van.

Tagolatlan oldalfalak.

Síkmennyezet.

Burkolatok: Cserélt. 21. sz. első évtizede.

Ajtók: 1f típus

Ablakok: 1. típus és 3. típus.

#### 10. helyiség

A bástya teréhez csatlakozó előtér.

Tagolatlan oldalfalak.

Síkmennyezet.

Burkolatok: Cserélt. 21. sz. első évtizede.

Ajtók: 1f típus

Ablakok: 1. típus és 3. típus.

#### 11-12. helyiség

A történeti állapot kérdéses. Jelenleg két egyszobás lakássá alakított terület.

Tagolatlan oldalfalak.

Síkmennyezet.

Burkolatok: szobákban: parketta, 36x6 cm.

Ajtók: 1. típus, egyedül itt előforduló kétszárnyú, négyfiókos felülvilágítóval. (20. második fele)

Ablakok: 2. típus, 3. típusú vasalatokkal

#### 13-14. helyiség

A mai homlokzati falakon kívül - a felmérési rajz alapján – a korábbi falaknak mindössze három megmaradt töredéke feltételezhető: egy kicsiny sarok a 13. sz. helyiség északkeleti szögletében, egy nagyobb szakasz a 14. sz. helyiség északi falában és valószínűsíthetően a világítóudvar falai a 13. sz. helyiséghez tartozó déli oldalon.

Tagolatlan oldalfalak.

Síkmennyezet.

Burkolatok: laminált padló és csempe, 2000 k.

Ajtók: bejárati ajtó: 1v típus; a belső ajtók másodlagos válaszfalban elhelyezett részben pseudo-történeti formákkal

Ablakok: északra és délre: 1. típus; világítóudvar: egyszárnyú, 3. típusú vasalatokkal.

#### 15. helyiség

Tagolatlan oldalfalak.

Síkmennyezet.

Burkolatok: parketta, 44x7 cm

Ajtó: tagozat nélküli, cserélt.



Ablak: 2. típus; 3. típusú vasalatokkal.  
16. helyiség  
Tagolatlan oldalfalak.  
Síkmennyezet.  
Burkolatok: laminált  
Ajtó: tagozat nélküli, cserélt.  
Ablak: 2. típus; 3. típusú vasalatokkal.

## EMELET

1. sz. helyiség

### **Lépcsőház**

Leírását vö. FÖLDSZINT

2. sz. helyiség

Több fallal másodlagosan leválasztott, a bástya terével együtt kezelt, részben vizesblokkokkal ellátott térrész.

Tagolatlan oldalfalak.

Síkmennyezet.

Burkolatok: cementlap, parketta

Ajtó: 1. típusú ajtók felülvilágítóval

Ablak: 2. típus, 3. típusú vasalatokkal

3. sz. helyiség

Tagolatlan oldalfalak.

Síkmennyezet.

Burkolatok: parketta

Ajtó: 1. típus

Ablak: 1. típusú ablak spalettával

4. sz. helyiség

Tagolatlan oldalfalak.

Síkmennyezet.

Burkolatok: parketta

Ajtó: 1. típus

Ablak: 1. típusú ablak spalettával

5. sz. helyiség

Felmérési rajz alapján déli fala nem eredeti.

Tagolatlan oldalfalak.

Síkmennyezet.

Burkolatok: parketta 31x4 cm

Ajtó: bejárati ajtó 1. típus másodlagos helyen

Ablak: 2. típus, 1. és 3. típusú kilincsekkel

#### 6. sz. helyiség

Felmérési rajz alapján csak keleti és nyugati fala eredeti. Terét másodlagos válaszfalak osztják.

Tagolatlan oldalfalak.

Síkmennyezet.

Burkolatok: parketta 31x4 cm

Ajtó: bejárati ajtó 1. típus másodlagos helyen; erkélyajtó: 2. típus

Ablak: 2. típus, 1. és 3. típusú kilincsekkel

#### 7. sz. helyiség

Felmérési rajz alapján csak keleti és nyugati fala eredeti. Terét másodlagos válaszfalak osztják.

Tagolatlan oldalfalak.

Síkmennyezet.

Burkolatok: csempe, 2000. k.

Ajtók: 1. típus, másodlagos elhelyezésben

Ablak: 2. típus, 1. felső rétegen 3. típusú kilincs, alsó rétegen cserélt

#### 8. sz. helyiség

Felmérési rajz alapján csak keleti és nyugati fala eredeti. Terét másodlagos válaszfalak osztják.

Tagolatlan oldalfalak.

Síkmennyezet.

Burkolatok: parketta 31x4 cm

Ajtók: 7. sz. felé 1. típus, a felső táblák helyén üveggel; erkély ajtó atipikus, új.

Ablak: 2. típus, 1. felső rétegen 3. típusú kilincs, alsó rétegen cserélt

#### 9. sz. helyiség

A teraszra néző szobát és az előtértől nyugatra eső mellékteret egy szám alatt kezelem, mivel történeti értékű elem a lépcsőház és a szoba közötti utólagosan felszabdalt térben alig található.

Tagolatlan oldalfalak.

Síkmennyezet.

Burkolatok: parketta hálóban rakott 30x3 cm

Ajtók: bejárati ajtó: 1. típus valószínűleg másodlagos helyen; szoba ajtó: 1. típus átalakított (hiányzó lábazattal)

Ablak: 2. típus, 3. típusú kilincs

#### 10. sz. helyiség

Tagolatlan oldalfalak.

Síkmennyezet.

Burkolatok: szürke cementlap

Ajtók: bejárati ajtó: 1. típus, cserélt kilincsekkel; erkély ajtó: 1. típus, felülvilágítóval, 3. típusú kilincsekkel; két keleti ajtó: 1. típus, 3. típusú kilincsekkel; két nyugati ajtó: 1v típus, hiányzó szárnyakkal.

11. sz. helyiség

A tér nyugati vége ajtó nélkül lerekesztve (ennek utólagos szellőzőablaka van)

Tagolatlan oldalfalak.

Síkmennyezet.

Burkolatok: sakktáblában rakott fehér-vörös metlachi (20. sz. második fele)

Ajtó: vö. 10. helyiség

Ablak: 2. típus, 3. típusú kilincs

12. sz. helyiség

Tagolatlan oldalfalak.

Síkmennyezet.

Burkolatok: parketta 40x5 cm

Ajtók: vö. 10. helyiség; 13. felé: másodlagos falban, cserélt

Ablak: 2. típus, 1. típusú kilincs

13. sz. helyiség

Tagolatlan oldalfalak.

Síkmennyezet.

Burkolatok: parketta 40x5 cm

Ajtók: 13. felé: másodlagos falban, cserélt; erkélyajtó 1. típus felülvilágítóval, 1. típusú kilincsekkel, alul cserélt kilinccsel

Ablak: 2. típus, a felső külső rétegen 1., a többi 3. típus

## Homlokzati nyílások összesítő táblázata

(A nyílások számozása homlokzatonként újra indul, a számozás szembe nézetből, balról jobbra értendő.)

### Északkeleti homlokzat

Jele	Típusa	Megjegyzés	javaslat
F1	1	5. típusú ráccsal	Megtartandó, javítandó. Zsaluk visszahelyezendő.
F2	1	5. típusú ráccsal	Megtartandó, javítandó. . Zsaluk visszahelyezendő.
F3	3	4. típusú ráccsal	
F4	1	5. típusú ráccsal	Megtartandó, javítandó. . Zsaluk visszahelyezendő.
F5	1	5. típusú ráccsal	Megtartandó, javítandó. .Zsaluk visszahelyezendő.
E1	2		Megtartandó, javítandó. . Zsaluk visszahelyezendő.
E2	2		Megtartandó, javítandó. . Zsaluk visszahelyezendő.
E3			. Zsaluk visszahelyezendő.
E4	2		Megtartandó, javítandó. . Zsaluk visszahelyezendő.
E5	2		Megtartandó, javítandó. . Zsaluk visszahelyezendő.

### Délkeleti homlokzat

Jele	Típusa	Megjegyzés	javaslat
F1	1	Külső oldalon lévő zsanérok; másodlagos	Tervezett funkció szerint változtatható; méreteiben, osztásban az 1. típus követendő
F2	1	Kilincsek nem eredetiek	Zsalugáter pótlendő
F3		Külső oldalon lévő zsanérok; másodlagos	Tervezett funkció szerint változtatható; méreteiben, osztásban az 1. típus követendő
F4	2	3 típusú kilincsekkel	Tervezett funkció szerint, kutatás függvényében megtartandó, vagy megszüntethető.
F5	2	3 típusú kilincsekkel	Tervezett funkció szerint, kutatás függvényében megtartandó, vagy Megszüntethető.
E1	1	Felülvilágítóval. Felső szárnyon megmaradt réz kilincsekkel	Megtartandó, vagy ugyan ilyenre cserélendő.
E2	2	Réz kilincsekkel	Megtartandó, javítandó
E3	1	Felülvilágítóval. 3. típusú kilincsekkel	Megtartandó, vagy ugyan ilyenre cserélendő.

<b>Jele</b>	<b>Típusa</b>	<b>Megjegyzés</b>	<b>Javaslat</b>
E4	Atipikus	Kora bizonytalan	Tervezett funkció szerint, kutatás függvényében megtartandó, vagy átalakítható.
E5	Atipikus		Tervezett funkció szerint, kutatás függvényében megtartandó, vagy átalakítható.

#### Délnyugati homlokzat

<b>Jele</b>	<b>Típusa</b>	<b>Megjegyzés</b>	<b>Javaslat</b>
Északi szakasz			
F1	1		Megtartandó, javítandó. Zsalugáter pótlendő.
F2	2		Megtartandó, javítandó. Zsalugáter pótlendő.
E1	1	Spalettás. Felső Szárnyon 1 típusú kilinccsel.	Megtartandó, javítandó.
E2	2		Megtartandó, javítandó
Bástya			
F1	2		Megtartandó, javítandó. Zsalu pótlendő.
F2	Fix zsalu		Megtartandó, javítandó
F3	2	Meglévő 5. típusú Ráccsal.	Megtartandó, javítandó. Zsalu pótlendő.
F4	Fix zsalu		Megtartandó, javítandó
E1	2		Megtartandó, javítandó. Zsalu pótlendő.
E2	Fix zsalu		Megtartandó, javítandó
E3	2		Megtartandó, Zsalu pótlendő.
E4	Fix zsalu		Megtartandó, javítandó
Déli szakasz			
F1	1	1 periódusú kilinccsel	Megtartandó, javítandó. Zsalugáter pótlendő.
F2	1	1 periódusú kilinccsel	Megtartandó, javítandó. Zsalugáter pótlendő.
F3	1	Felülvilágítóval. Utángyártott.	Tervezett funkció szerint, kutatás függvényében megtartandó, vagy Megszüntethető.
F4	1	Felülvilágítóval. Utángyártott.	Tervezett funkció szerint, kutatás függvényében megtartandó, vagy Megszüntethető.
E1	Atipikus	Szellőző	Tervezett funkció függvényében megtartandó, vagy megszüntethető.
E2	2	3 típusú kilincsek	Megtartandó, javítandó.

#### Északnyugati homlokzat




<b>Jele</b>	<b>Típusa</b>	<b>Megjegyzés</b>	<b>Javaslat</b>
F1	Fix zsalu		Javítandó




<b>Jele</b>	<b>Típusa</b>	<b>Megjegyzés</b>	<b>Javaslat</b>
F2	Fix zsalu		Javítandó
F3	1	Cserélt kilincsekkel	Ablak megtartandó, javítandó, kilincsek cserélhetők.
F4	1	3 típusú kilincsekkel	Megtartandó, javítandó.
E1	Fix zsalu		Javítandó
E2	Fix zsalu		Javítandó
E3	1	Főlső szárnyon 1., Egyébként 3. t. Kilincsekkel.	Ablak, zsalu megtartandó, javítandó.
E4	Fix zsalu		Javítandó

### 3. Az épület a szakirodalomban



Az épület szakirodalmi említése nem ismert, és írott forrásoknak sem volt nyoma.

#### 4. Képi források

Évszám	Megnevezés	Őrzési hely	Kép	Leírás	Fotó
1763-1787	I. katonai felmérés	FK Nyilvántartás (digitális állomány)		A kastélytól délnyugatra két egyszárnyú, egymás felé L alakban forduló épület látható.	
1806 – 1869	II. katonai felmérés	FK Nyilvántartás (digitális állomány)		A második katonai felmérésen a Kiskastély helyén semmilyen épület nem látszik.	
1872 -1884	III. katonai felmérés	FK Nyilvántartás (digitális állomány)		A harmadik katonai felmérésen a kastélytól délkeletre két északnyugat-délelkező hossz tengelyű épület vehető ki. Közülük a nyugatra eső esetleg azonosítható a kiskastéllal.	

Évszám	Megnevezés	Őrzési hely	Kép	Leírás	Fotó
1914	Első világháborús katonai felmérés	FK Nyilvántartás (digitális állomány)		A kastély északnyugat-délkeleti hossz tengellyel jelenik meg, tőle délnyugatra látszik két épület kontúra, amelyik közül az egyik jelezheti a kiskastélyt.	
1942 (postabélygező)	Mozaik képeslap A kastélyparkról	Képeslap Szerencsi Képeslap Múzeum		A kisakastély a felső sor középső mezejében látható.	
1942 (postabélygező)	Mozaik képeslap A kastélyparkról	Szerencsi Képeslap Múzeum		A növényzet már szinte teljesen eltakarja a homlokzatot. Az erkély rácsa fehér. A toldalék ablaka kelet felé nyílik. Attikafal koronázza.	



Évszám	Megnevezés	Őrzési hely	Kép	Leírás	Fotó
1940-es évek	Második világháborús katonai felmérés	FK Nyilvántartás (digitális állomány)		A kastélytól délnyugatra egyetlen épület látszik, amely nem azonosítható egyértelműen a kiskastéllyal.	
1945 után	Képeslap a „Kiskatéllyal”	Szerencsi Képeslap Múzeum		A toldalék korábbi ablakát befalazták; az emeleten már látható két nyílás. Még attikafallal látható.	

## 5. Építéstörténet

Szakirodalmi támpont hiányában, s mivel az eddig feltárás során a lehetséges források sem hoztak értékelhető eredményt az építéstörténet felvázolásába leginkább az épületre magára hagyatkozhatunk. A helyszíni szemrevételezés tapasztalatait vethetjük össze a rendelkezésünkre bocsátott építészeti felméréssel, illetve a némileg jobban feldolgozott kastély főépülettel.

Az épületnek, mint forrásnak vizsgálata azonban ugyancsak számos kérdőjelet hagy hátra. A történeti alaprajzból mára szinte semmi nem maradt. Ugyanakkor nagy mennyiségben maradtak meg történeti formajegyet hordozó ablakok és ajtók. Utóbbiak azonban csak nagyon elvétve vannak eredeti helyükön, így nem olyan datáló értékűek, mint egyéb esetben lehetnének.

Fentiek alapján elsőször számba kell venni azokat a nyomokat, amelyekkel az építéstörténet felvázolásában számolhatunk.

A tömeg és homlokzatalakítás elemei: sarokbástya, lőréses attikafal, gúlával fedett törpepilaszterek az attikán, függőkonzolról indított pilaszterrel kiemelt rizalitok olyan elemek, amelyeket a kastély főépületről ismerünk. Arra azonban ott sincs egyértelmű adatunk, hogy ezek az elemek melyik romantikus kiépítés alkalmával kerültek a homlokzatra, vagy kerültek megújításra.

A befejező szerkezetek közül néhány, amelyről a főépület esetében biztosan tudjuk, hogy az utolsó, 1920-as átalakítás során készültek a kiskastélyon ugyan olyan formában ugyancsak föltűnnek. Ilyen az ablaktokok szemöldökfájának lapos, de gazdagon tagolt profilja, amely a főépületen a zárt emeleti udvaron és a keleti szárny földszintjén található meg. Ezeknek az ablakoknak a szerkezete is olyan, mint a kiskastély esetében: az alsó szárnyak fölnyílnak, de a felsők függőleges keresztosztóra csukódnak. Másrészt meg kell említeni a kastély főbejáratának hármas földszinti nyílásának vasból készült külső szárnyait, amelyek feltehetően ugyancsak az 1920-as évek felújításakor készültek – a kiskastély bejáratí ajtaján egészen kis eltéréssel (az üvegezett felület valamivel rövidebb) ugyancsak megtalálható.

A továbbiakban néhány olyan megfigyelés kell említeni, amely az épületen belüli eltérésekre vonatkozik.

A földszinti nyílások zöménél a szárnyakat cseppben végződő hüvelyepántok hordják. Így szerelték a bejáratí ajtó belső szárnyát, a földszinti nyílások közül a bástya

éa a toldalékok ablakainak kivételével valamennyi ablakot. Cseppes hüvelyes pántot ugyanakkor az emeleten nem találunk.

A főhomlokzat erkélyének rácsa megismétlődik még a délkeleti homlokzat emeleti erkélyeinél.

A lépcsőhát vaskorlátja a fenti neogótikus motívumtól eltér. Ez a forma még egy helyen megismétlődik: a délkeleti homlokzat egyik földszinti bejáratánál.

Harmadik féle rács jelenik meg a nagy tetőterasz mellvédjeként, ez sem áll azonban egyedül: ilyen rácsa van az F 11-12, illetve 13. számú helyiségekhez vezető lépcsőknek.

Az egyfajtájúságokat az alaprajzon be tudjuk jelölni, s ez már kijelöl egy lehetséges építési kronológiát. A képtáblák elé csatolt alaprajzi vázlaton a kék színnel jelölt kontúrt a cseppben végződő hüvelyes pántok alkalmazási területe jelöli ki. A narancs szín az azonos korláttal ellátott lépcsőket jelöli, ami esetleg egy korábbi épületre húzott emelettel állhat összefüggésben. Feltételesen ehhez kapcsoltuk a déli oldal toldalékának megépítését. A földszint zöld korszakát ugyancsak a rácsok azonossága alapján feltételezzük, s ehhez a periódushoz köthető a déli toldalék tömör mellvédjének vasra cserélése, ezért jelenik meg az emeleten a zöld kontúr.

A fenti megfigyelések kiegészíthetők még az alaprajzzal kapcsolatos néhány megfontolással. A kék kontúrral jelölt területen belül a korábban a 'T' szárának nevezett épületrész kéttraktusos. Az eredeti harántfalakból túl kevés áll ahhoz, hogy falkutatás nélkül rekonstrukciós lehetőségeket vethessünk fel. Az azonban tény, hogy az effajta kéttraktusos, általában *enfiladdal* körüljárható szobasor a későbarokk kiskastélyok egy csoportjának jellegzetes alaprajzi sémája volt. A mai kapualj (1.sz.) ugyanakkor túl mély és sötét ahhoz, hogy reprezentatív bejáratul szolgáljon. Nem zárnánk ki annak a lehetőségét, hogy – amennyiben valóban számolhatunk egy korábbi épületmaggal –, annak bejárata valahol a mai lépcsőház helyén lehetett.

Megismételve, hogy a rendelkezésre álló adatok alapján csak munkahipotézisnek tekinthető bármiféle építéstörténeti periodizáció, ezt a munkahipotézist a következőkben foglalhatjuk össze.

A mai épület helyén feltételezünk egy korábbi, 19. századi földszintes épületet, amely egy kéttraktusos szárnyat és egy erre merőleges egytraktusos szárnyat foglalt magában. Az egytraktusos szárny a falvastagságok alapján a 14. és 16. helyiség közötti válaszfallal ért véget. Ez az épület lehetett egykorú a kastély főépület 1875-ös romantikus kialakításával, amennyiben az ott is, és itt is megtalálható rombuszos

bélelborítást datálhatjuk erre az időre (ami a főépület esetében sem támasztható alá dokumentummal). Kérdés, hogy a 11-12-es számokat magába foglaló földszintes épületrész valamilyen formában (esetleg délnyugatnak néző verandaként) létezett-e ebben az időben. Erre választ adhat annak a falfülkének kutatása, amelyet a felmérés feltüntet az 5. számú helyiség délnyugati falában, s amely lehetett ablak, vagy ajtó, de nyithatták később is.

A földszintes épületre 1923 – 1927 között, a kastély utolsó neogótikus kiépítése alkalmával emeletet húztak. Erre az építészeti részletek rokonságából következtetünk. Valószínűleg teljes egészében ekkor épült a két szárny találkozásában a bástya, legalább is erre utal, hogy mind földszinti, mind emeleti ablakai egyszerű diópántra függesztettek éppúgy, mint az emelet valamennyi ablaka. A feltételezett korábbi épület magjában felülvilágító lépcsőházat alakítottak ki. Az emeleten valószínűleg három külön bejárattal rendelkező egység (lakás?) volt. Kettő az északkeleti oldalon nyílt a lépcső érkezésétől jobbra (délre) és balra (északra). A nyugatra nyíló ajtó egykori helyét a burkolatban ma is látható váltás jelzi (vö. Képtáblák, lépcsőház). A ma keletnek néző bejárat ajtó másodlagos a mostani helyén, feltételezzük, hogy korábban itt nem volt ajtó. A harmadik egység nyugat felé, a mainak megfelelő helyen nyílhatott. A földszinten ugyancsak három lakást feltételezünk, amelyek közül kettő a lépcsőházból, egy pedig az udvar felől, a maival azonos helyen (mai 13. sz. térrészek) lehetett. A 11-12. sz. helyiséggel jelölt földszintes szakasz ekkor biztosan beépült. Egy nagy hármass ablaka nyílt keletnek, hogy a déli oldalon volt-e ablaka, az a forrásként szolgáló képszlapról nem derül ki. (vö. Képtábla, archív felvételek).

A felmérési rajzról leolvasható falméretek alapján nem dönthető el, hogy a 11-12. sz. helyiségek közötti mai válaszfala másodlagos-e, s ehhez az alaprajzi elrendezéshez helyezték-e a nyílásokat a délnyugati homlokzatra. Az ajtókhöz vezető rácsok, s a tetőterasz vaskorlátjának azonos kialakítása alapján az tűnik valószínűnek, hogy a két toldalékban egyidejűleg alakítottak ki újabb lakásokat, a korábbi ablakok áthelyezésével, mint az a 15. és 16. sz. helyiség esetében egyértelmű. Erre az anyaghasználat (kovácsoltvas rács, alumínium kilincsek) alapján a 20. század 1960-as éveiben kerülhetett sor.

A legutolsó nagy átalakításra mintegy 15 évvel ezelőtt (2000 k.) került sor, s a kéttraktusos szárny földszintjét érintette. Valamennyi burkolatot kicserélték, s felújították, vagy újragyártották a korábbi ajtókat. Az ablakokat felújították, megtartva eredeti részleteiket. Valószínűleg ekkor burkolták újra a lépcsőházi előteret is.

## 6. Források és irodalom

BFL	Budapest Főváros Levéltára, Dreher család
FK	Forster Központ (Forster Gyula Nemzeti Örökségvédelmi és Vagyongazdálkodási Központ) Gerecze Péter: <i>A műemlékek helyrajzi jegyzéke és irodalma</i> . Budapest, 1906 Genthon István: <i>Magyarország műemlékei</i> . Budapest, 1951 Genthon István: <i>Magyarország művészeti emlékei I.</i> Budapest, 1959
LENCSÉS	Lencsés Ferenc: <i>Martonvásár története</i> . Székesfehérvár, 1965
LENCSÉS 1983	Lencsés Ferenc: <i>Martonvásár története</i> . Kézirat. 1983. Fejér megyei Levéltár, Székesfehérvár.
NYILVÁNTARTÁS	Közhiteles hatósági nyilvántartás FK <i>Az osztrák-magyar monarchia írásban és képben</i> . Magyarország, IV. Budapest, 1896. 571. Rados Jenő: <i>Magyar kastélyok</i> . Budapest, 1939
SISA	Sisa József: <i>Kastélyépítészet és kastélykultúra Magyarországon a historizmus korában. Akadémiai doktori értekezés</i> . Budapest, 2004. Megjelent: <i>Kastélyépítészet és kastélykultúra Magyarországon. A historizmus kora</i> . Budapest, 2007.
TERVTÁR	FK Tervtár.

## 7. Örökségvédelmi javaslatok

### 7.1. Összefoglaló értékelés

Az épületről a művészettörténet és műemlékvédelmi szakirodalom eddig hallgatott, de a kastély történetével tágabban foglalkozó írások sem szenteltek különösebb figyelmet az épületnek, jóllehet stílusa és építészeti részletei szoros rokonságot mutatnak a

főépület 20. századi neogótikus átépítésével. Az is igaz azonban, hogy a kastélyra vonatkozó – ugyancsak meglehetősen szűkszavú – irodalom az első neogótikus kiépítés iránt mutatott érdeklődést, nem a 20. századi immár harmadik romantikus átépítés iránt.

Ugyan ez mondható el a műemléki irodalomról is, ami a kastély-együttessel ez ideig nem foglalkozott, ami azzal a sajnálatos következménnyel jár, hogy jogilag kizárólag a kastély főépülete áll műemléki védelem alatt, jóllehet a főépület, a jelen dokumentáció tárgyát képező épület, és a kastély melletti gazdasági szárnyak szoros stílusegységet alkotnak, és az időközben elvégzett műemléki vizsgálat alapján kijelenthető, hogy a kert is védendő műemléki értéket képvisel. Meg kell jegyezni, hogy a martonvásári helyzet nem egyedi jelenség a magyarországi műemléki védelem alatt álló épületek körében. Ennek az 1949 utáni magyarországi társadalmi berendezkedés égisze alatt kialakult műemlékvédelmi gyakorlat és az a közelmúltig fennálló jogi helyzet volt az oka, ami a helyrajzi számra mondta ki a védettséget. A korai időszakban a kastély-együttesek területi egysége még nem erodálódott, s így ez a gyakorlat megfelelt annak a szakmai szempontnak is, amely a „kastély” fogalma alatt automatikusan együttest lát. Hiszen a kastély lényegi velejárója a melléképületek, a park, a major, vagy a kápolna. Ma a szigorúbb jogrendben ez a szakmai szemlélet kényszerűen alárendelődik sok más megfontolásnak, s ha a jogi *status quo* nem került aktualizálásra, akkor olyan helyzet áll elő, mint Martonvásáron, ahol a *per definitionem* műemlék sokkal nagyobb kiterjedésű, mint a jogi védelmet is évező rész. Ez azonban semmit sem változtat az egyes elemek és összefüggésrendszerük értékén.

Az un. kiskastély megjelenése és részletei révén egyértelműen a kastély-együttes meghatározó eleme. Külső formajegyei alapján alig áll a kastély alatt rangban. Belső kialakítása – amennyire a meglehetősen drasztikus és ismételt átalakítások után megítélhető – eredetileg is sokkal szerényebb lehetett.

Az átalakítások során – különösen a nyílászárók tekintetben számos eredeti elemét megőrizte, ami ma még fogódzót biztosít építészeti összefüggések és a főépülettel fennálló kapcsolat rekonstrukciójára.

## 7.2. Kutatási javaslat

Tekintettel arra, hogy az épületet egészen új funkcióbba kívánják helyezni, s ez vélhetően teljes felújítással fog járni érdemes volna szondázó falkutatással tisztázni néhány olyan

pontot, ami alátámaszthatja, vagy cáfolhatja az építéstörténeti hipotézist. A kutatás és az építéstörténet pontosítása támpontot jelenthet a tervezéshez is.

### 7.3. Megőrzésre és fenntartásra vonatkozó javaslatok

A „Kiskastélyt” már olyan mennyiségű és mélységű átalakítás érte, hogy csak érzékeny építészeti megközelítéssel lehet valamilyen egyensúlyt elérni a történeti részletek érvényre juttatása, az új funkciók elhelyezése és egy rekonstruktív helyreállítás jelen esetben építészetiileg minden bizonnyal unalmas végeredményének elkerülése között. A megőrzésre és fenntartásra vonatkozó javaslatok ezt szeretné elősegíteni.

Vannak **megőrzendő részletek**. Ilyen a lépcsőház tere. A lépcső egyszerű, de szép íve, a lépcsőház felülvilágító tere egyszerűségében is az art decot idézi. Részleteivel (műkö fokok, fa korlát, hatszögű cementlap burkolat) megtartandó. Megtartandó ehhez kapcsolódóan a kapualj burkolata is. Megtartandó minden első periódusú, bélletborításos ablak. A belső ajtók, mint írtuk korábban jórészt történeti értékkel bírnak, de nem felétlenül vannak eredeti helyükön. Ehhez kapcsolódóan az is nyilvánvaló, hogy a jelenlegi kusza alaprajzot bármilyen célú átfogó felújítás során ritkítani, tisztítani szükséges. Ezért az ajtókkal kapcsolatban csak annyit lehet előírni, hogy ott, ahol nagy valószínűséggel eredeti falazatban eredeti helyükön vannak maradjanak háborítatlanul. Ahol a tervezett funkció megengedi ugyancsak maradjanak meg. Amelyek áthelyezés megoldható, ott kerüljenek újrafelhasználásra.

Még nehezebb kérdés a kilincsek kérdése, amelyek közül csak kevés a réz, s gyaníthatóan azok egy része másodlagosan lett felhasználva. Viszonylag nagy számban maradtak meg alumínium kilincsek, amelyeket azonban történeti formák alapján készítettek, talán egyedileg ide. Ezek közül állapotuk függvényében talán megtartható valamennyi – retro értékük bizonnyal van. Örökségvédelmi értékük nem anyagukban és kivitelükben keresendő, hanem az építési kronológiára utaló forrásértékük miatt.

Megőrzendő és ott ahol hiányzik pótlendő valamennyi zsalugáter. A kastély főépületén ez valószínűleg nem fog megtörténni (csak a templom déli oldalához tapadó szárnyon kerültek konzekvensen helyreállításra). Valamennyi egykori zsanéruk meg van, bizonyítva, hogy a 20-as évek tehető kiépítéskor valamennyi ablaknak volt zsalugáttere. Ez alapvetően meghatározza a homlokzat megjelenését.

Megfontolandó a képeslapon látható, azóta megszüntetett hármas ablak megnyitása, ez jó karakter jegye volt az egykori homlokzatnak. Helyreállítása előtt helyét falkutatással hitelesíteni szükséges.

Az egyes részletek megőrzése mellett ugyanolyan fontossága van annak, hogy szükség nélkül eltérő formájú elemek **ne kerüljenek egységesítésre**. Azaz, ahol meglévő, értékkel bíró burkolat (pl. az eltérő méretű, de klasszikusan lerakott különféle parketták) megtartható, ott maradjon meg akkor is, ha nem ugyan olyan, mint esetleg a szomszédos térben. Ezt a célkitűzést nyilvánvalóan moderálják majd a funkcionális elképzelések, de mint irány figyelembe veendő. Ez ugyanis legalább olyan mértékben feltétele annak, hogy a helyreállítás után is „történeti” maradjon az épület, s a steril végeredmény elkerülhető legyen, mint az értékes vagy érdekes részletek megőrzése. Ez a szempont vonatkozik a burkolatokra, vaskorlátokra – de követhető a történeti értékkel bíró különféle kilincsek felújítása esetében is.

A fenti szempontok érvényesítése érdekében javaslom, hogy a felújítás koncepciójának kialakítását kísérje a tervező-kutató-megbízó részvételével tartott konzultáció.



**8.**  
**KÉPTÁBLÁK**

## Északkeleti homlokzat



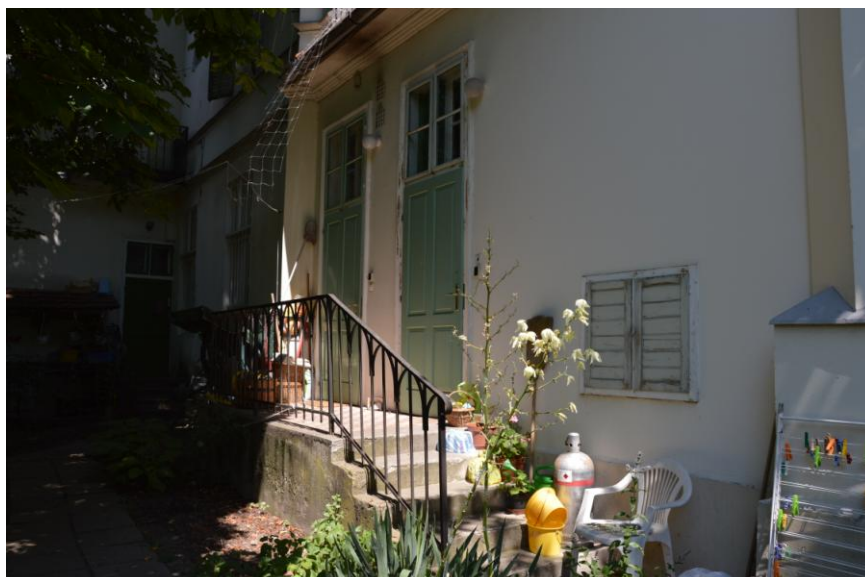




## Délkeleti homlokzat



Délnyugati homlokzat

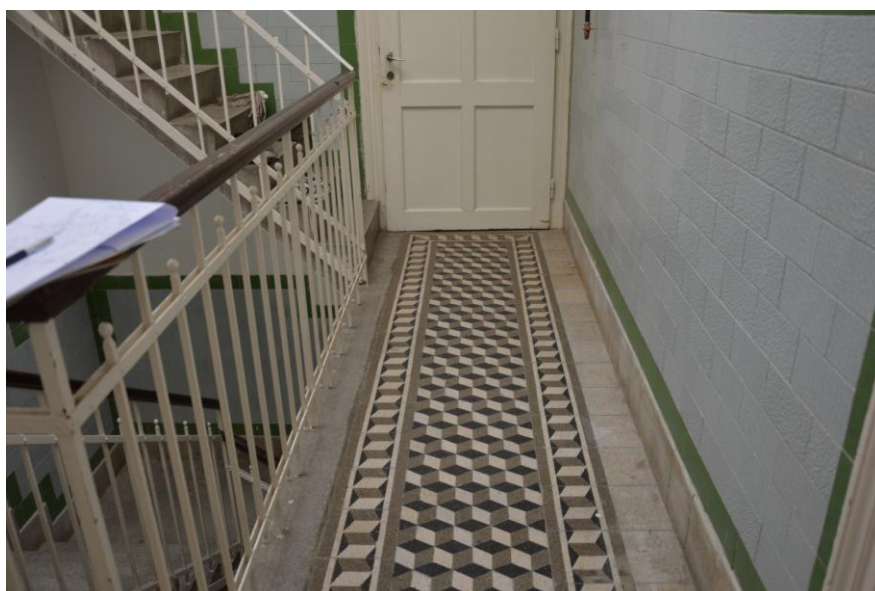




Északnyugati homlokzat

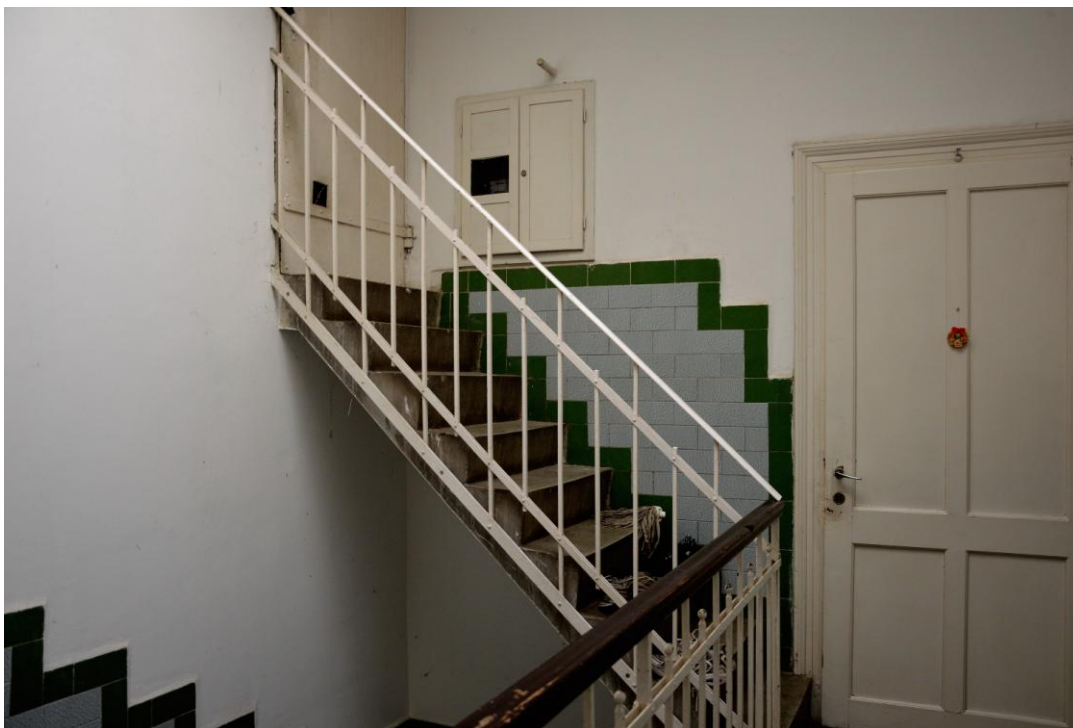


## Lépcsőház



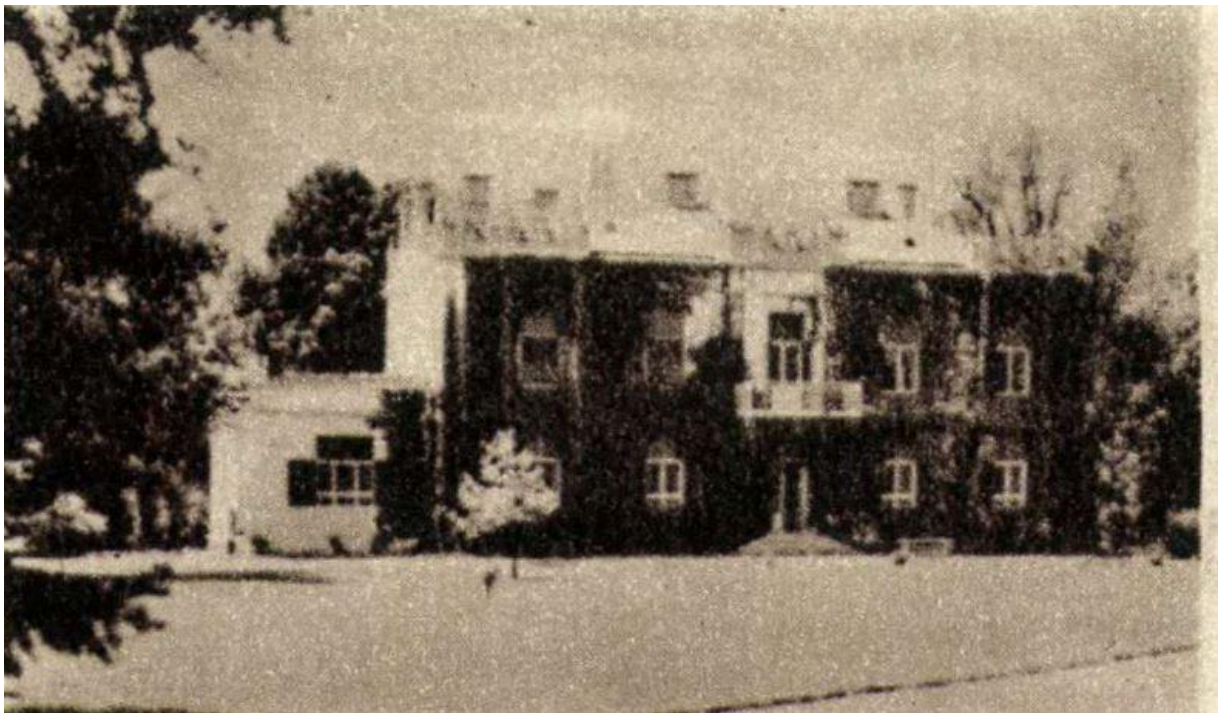


## Lépcsőház felülvilágító és padlásfeljáró

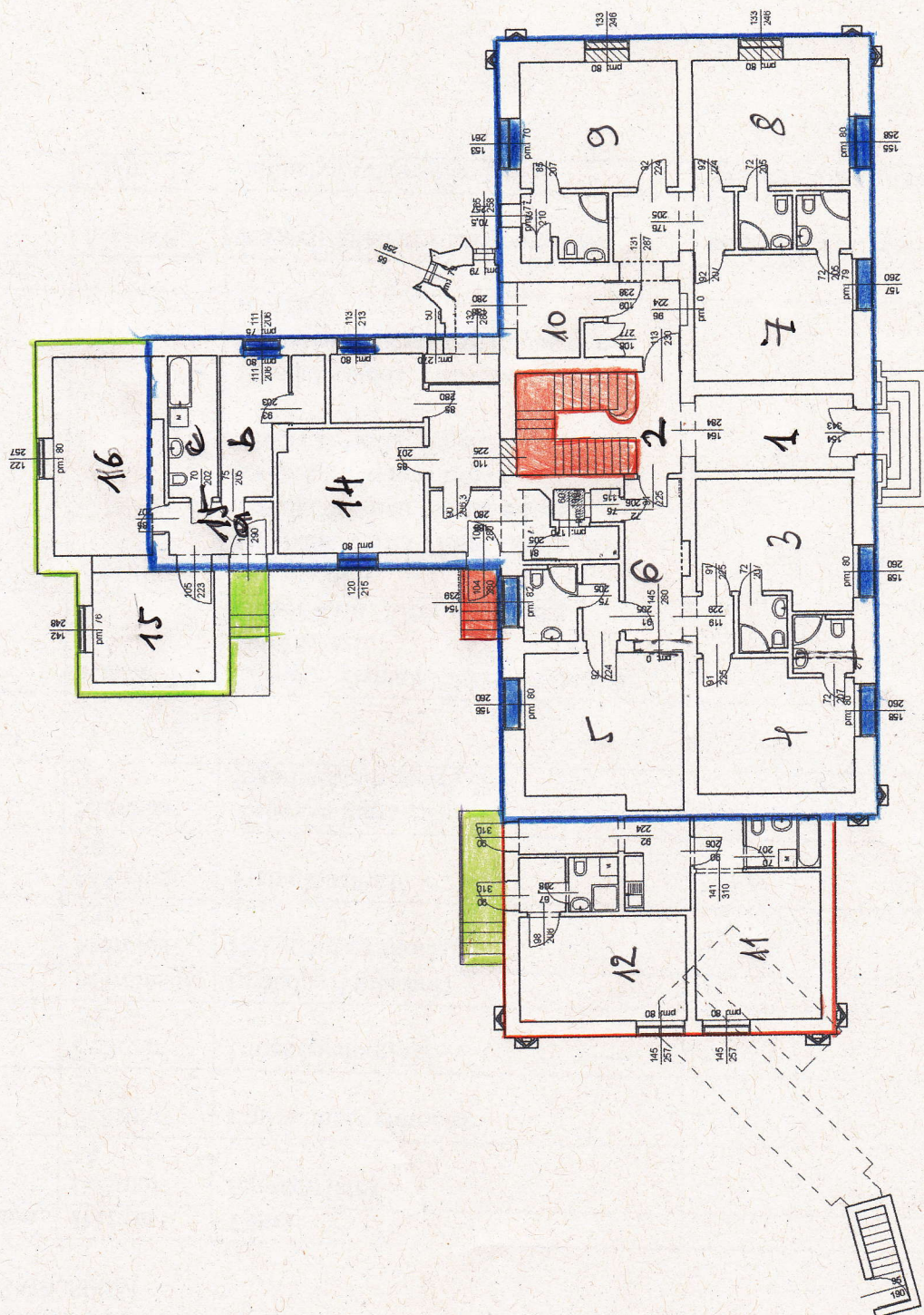




Archív képek







TERVEZŐK

301 Mészáros István  
302 Mészáros István  
T: 20337-391

Helyi terv  
Eszaki irány  
Eszaki irány

Helyi terv  
Eszaki irány  
Eszaki irány

Építési terv  
Eszaki irány  
Eszaki irány

ÉPÍTŐ

TERV TÁRS

FELMÉRÉS  
FÖLDZINTI ALAPRAJZ

LEPTÉK  
1:100

DATUM  
2016.09.06.

É-02

MUNKAKÖZI TÁJÉKOZTATÓ ALAPRAJZ



